

Dokument navn:	Prosedyre Beredskapsplan		
Dokument kategori:	Driftsprosedyre	Dokument ID:	07.05.00
Dokument eier:	Kenneth Brandal	Gyldig fra:	1.1.2020
Godkjent av:	Ola Kvalheim	Versjon:	1.0

1. Formål

Sikre at helse, sikkerhet, ytre miljø, fiskehelse, fiskevelferd og mattrygghet ivaretas ved alvorlige hendelser og krisesituasjoner, gjennom effektiv iverksetting av tiltak for å minimere konsekvenser

2. Omfang

Alle ansatte i Gadus Group¹ (Gadus Group AS er konsernspissen i Gadus-konsernet og omfatter også alle datterselskaper, avdelinger og tilknyttede selskaper i gruppen).

3. Ansvar

Håndtering av beredskapshendelser og kriser er et lederansvar

Alle ansatte skal ha kjennskap til beredskapsplanen og bidra til å varsle ved alvorlige hendelser samt utføre nødvendige tiltak for å minimere konsekvenser

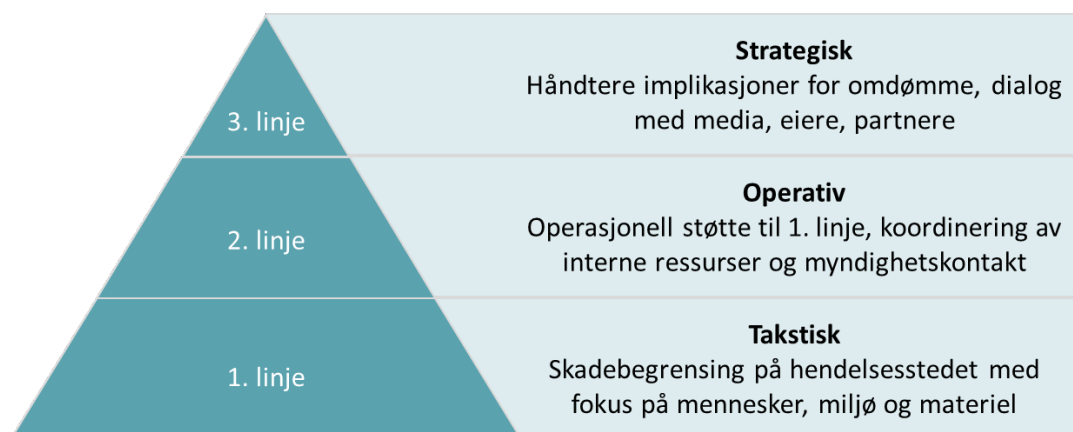
4. Gjennomføring

En beredskapshendelse er en situasjon/krise som stiller så store krav til håndtering for å kunne normalisere driften, at lokasjonens ressurser og rutiner for normal drift ikke er tilstrekkelig

4.1 Beredskapslinjer

Gadus Group har 3 nivåer med beredskapslinjer med ulike ansvarsområder

¹ Den operative konsernspissen i gruppen heter Gadus Group AS (org. nr. 925 795 488 – aksjeselskapet er i prosess med å endre navn fra Gadus Settefisk AS) og konsernet omfatter alle datterselskaper, avdelinger og tilknyttede selskaper i gruppen. Nåværende datterselskaper i konsernet er: Gadus Havbruk AS, Nordfjorden Torsk AS, Sunnmøre Torsk AS, Romsdal Torsk AS, Nordmøre Torsk AS og Trøndelag Torsk AS.



Figur 1: Beredskapsnivåer

Førstelinjeberedskap - taktisk

Førstelinjen utgjør de involverte ved lokaliteten der hendelsen oppstår. Førstelinjen er ansvarlig for å oppdage hendelser, varsle i henhold til rutiner og iverksette tiltak for å bekjempe/nøytralisere uheldige hendelser og tilstander på skadestedet med tilgjengelige midler. Driftsleder på lokalitet er ansvarlig for førstelinjens handlinger og at ansatte har fått tilstrekkelig opplæring i beredskapsplanen

Andrelinjeberedskap - Operasjonell

Andrelinjen består av ledere og fagansvarlige som kan bistå førstelinjen med tiltak utover det førstelinjen har kapasitet og myndighet til. Andrelinjens hovedfokus er å støtte førstelinjen med ytterligere tiltak og ressurser nødvendig for å håndtere situasjonen, samt sikre lovpålagt varsling til myndigheter.

Når andrelinjen varsles om en beredskapssituasjon skal vedkommende kontakte respektive divisjonsleder (Sjef for Settefisk eller Sjef for Oppdrett) som tar rollen som beredskapsleder for andrelinjen. Beredskapsleder skal ta en intern beslutning om situasjonen krever mønstring av 2.linje (avhengig av alvorlighetsgrad) og deretter kalle inn til første beredskapsmøte (dersom mønstring). Beredskapsleder bestemmer hvilke posisjoner i selskapet som skal kalles inn til håndtering av beredskapshendelsen. Møte i beredskapsgruppen skal foregå jevnlig til situasjonen er normalisert

Andrelinjen har ansvar for å koordinere kommunikasjon internt i Gadus og håndtere dialog med myndigheter og eksterne parter der det kreves (eksempelvis nærliggende anlegg)

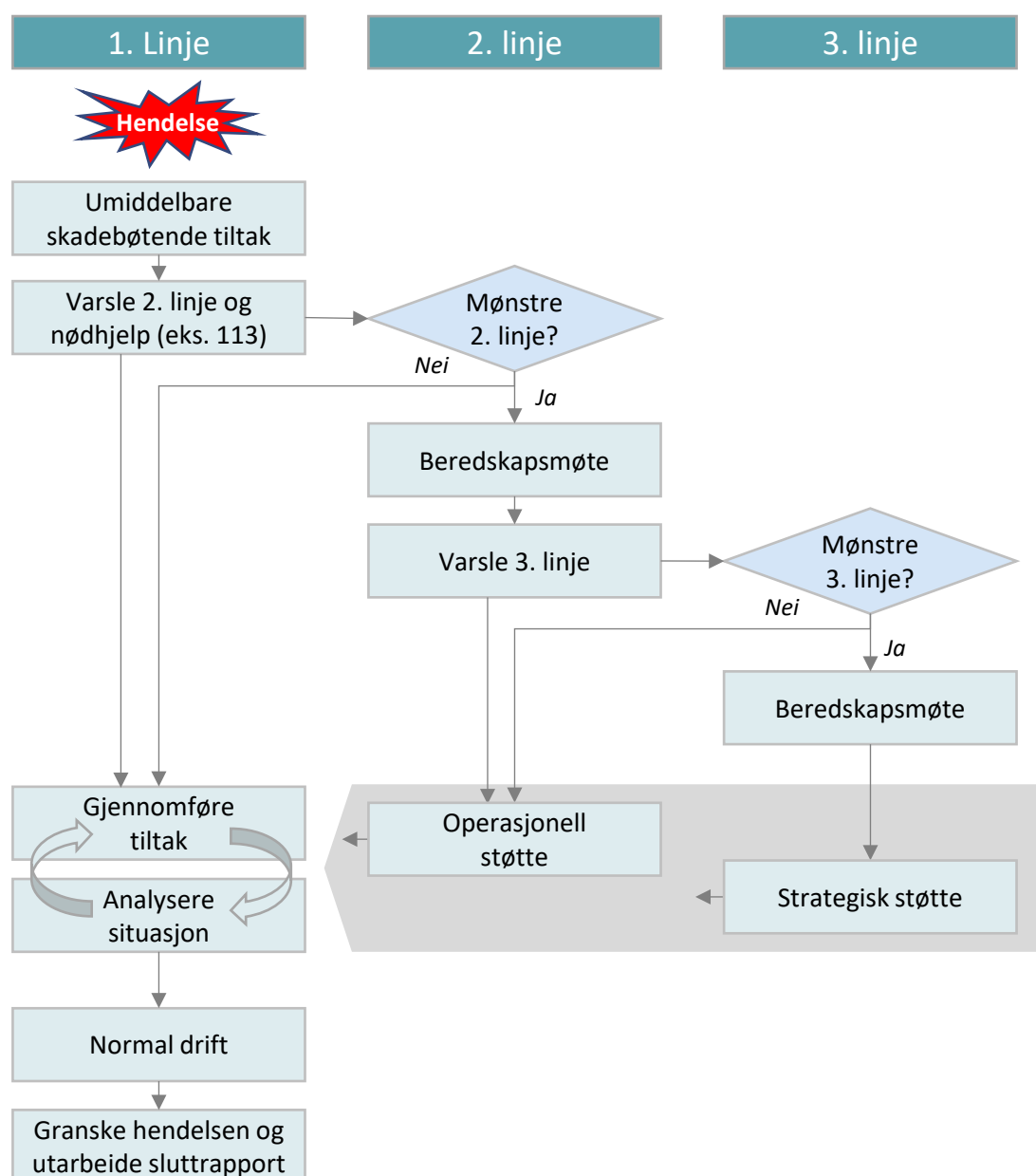
Tredjelinjeberedskap - Strategisk

Tredjelinjen består av styret og Co-CEOs og er en strategisk beredskapsgruppe som skal ivareta selskapets og eieres interesser, gjennom dialog med media og andre interessenter

Når en beredskapssituasjon oppstår, skal beredskapsleder for 2. linje kontakte Co-CEOs i Gadus og informere om hendelsen. Co-CEOs skal beslutte om det er behov for mønstring av 3. linje (avhengig av alvorlighetsgrad) og deretter kalle inn til første beredskapsmøte i 3.linje (dersom mønstring)

4.2 Beredskapsprosess

Ved en beredskapshendelse skal en følge arbeidsflyten som illustrert i figur 2. Førstelinj som oppdager hendelsen gjennomfører umiddelbare tiltak for å begrense skade og varsler i henhold til beredskapsplan. Andre og Tredjelinje mobiliseres ved behov for å bidra med operasjonell og strategisk støtte



Figur 2: Arbeidsflyt ved beredskapshendelse

4.3 Forhåndsdefinerte beredskapssituasjoner

Hensikten med Gadus sin beredskapsplan er å definere hvordan enhver krisesituasjon som oppstår skal håndteres

For utvalgte kritiske beredskapshendelser med ekstra stor påvirkning på helse og miljø er det i tillegg utarbeidet egne detaljerte prosedyrer for hvordan de situasjonene skal håndteres. De følger den samme arbeidsflyten og strukturen som i den overordnede beredskapsplanen og er en del av Gadus sin samlede beredskapsplan.

Følgende kritiske beredskapshendelser har utarbeidet egne prosedyrer

1. Prosedyre for Alvorlig personskade og dødsfall
2. Prosedyre for Rømming av fisk
3. Prosedyre for Brann og eksplosjon
4. Prosedyre for Massedød av fisk
5. Prosedyre for Smittsom sykdom
6. Prosedyre for Akutt forurensing
7. Prosedyre for Sabotasje og kriminelle handlinger

Det er ikke utarbeidet egne prosedyrer for 3. linje i disse hendelsene da de vil variere ut fra de ulike hendelsene, men generelt omfatte i) å sette fokus under hendelsen, ii) definere potensiell påvirkning av hendelsen, iii) gjennomføre en stakeholder analyse og iv) sikre ekstern kommunikasjon

4.4. Gransking i etterkant

Driftsleder på lokaliteten der beredskapshendelsen oppstod er ansvarlig for å gjennomføre en gransking av hendelsen. Det skal gjennomføres et felles arbeidsmøte med alle involverte parter for å gjennomgå hendelsesforløpet og identifisere eventuelle tiltak for å minimere risiko for at hendelsen skjer igjen. Driftsleder er ansvarlig for å gjennomføre eventuelle tiltak

Det skal utarbeides en granskningsrapport for alle beredskapshendelser som skal inneholde:

- Beskrivelse av hendelsen og hendelsesforløpet
- Oversikt over involverte
- Bilder og illustrasjoner av åstedet/hendelsene (om mulig)
- Årsaksanalyse
- Handlingsplan med korrigerende tiltak

4.5 Opplæring og øvelser

Alle ansatte og innleide i Gadus skal ha gjennomført opplæring i beredskapsplanen og kjenne til sitt ansvar og oppgaver ved en eventuell beredskapshendelse

Det skal gjennomføres beredskapsøvelser for alle ansatte minimum årlig, og tema for øvelsene skal rulleres for å sikre at de viktigste områdene dekkes jevnlig. Fokus skal være på å gi ansatte kunnskap og opplæring i hvilke oppgave og ansvar de har i en beredskapssituasjon

Det skal på alle Gadus sine lokaliteter henge en oppdatert varslingsplakat for de mest kritiske beredskapshendelsene

4.6 Mediehåndtering

Ansvar for håndtering av media ved en beredskapshendelse skal vurderes ut fra alvorlighetsgraden i situasjonen.

Ved uttalelser til media i forbindelse med beredskapshendelser skal Gadus sitt ansvar og omsorg formidles med følgende prioritet:

- I. Liv og helse
- II. Ytre miljø
- III. Verdier
- IV. Gadus sitt omdømme

5. Referanser

6. Vedlegg

- Prosedyre for Alvorlig personskade og dødsfall
- Prosedyre for Rømming av fisk
- Prosedyre for Brann og eksplosjon
- Prosedyre for Massedød av fisk
- Prosedyre for Smittsom sykdom
- Prosedyre for Akutt forurensing
- Prosedyre for Sabotasje og kriminelle handlinger
- Beredskapsplakat
- Mal for første beredskapsmøte
- Aktuelle telefonnummer

Dokument navn:	Prosedyre Beredskapsplan for Rømming av fisk		
Dokument kategori:	Driftsprosedyre	Dokument ID:	07.05.02
Dokument eier:	Kenneth Brandal	Gyldig fra:	1.1.2020
Godkjent av:	Ola Kvalheim	Versjon:	1.0
Avdeling:	Oppdrett – Matfisk, Sjø	Lokalitet:	[Navn Lokalitet]
Lokalitetsnummer:	(lokalitetsnummer ikke tildelt)		

1. Formål

Sikre en effektiv håndtering og begrenning av skader på ytre miljø som følge av rømming av fisk

2. Omfang

Alle sjøanlegg i Gadus Group¹ (Gadus Group AS er konsernspissen i Gadus-konsernet og omfatter også alle datterselskaper, avdelinger og tilknyttede selskaper i gruppen).

3. Ansvar

Driftsleder for sjøanlegg er ansvarlig for førstelinjeberedskap, inkludert gjennomføring av umiddelbare tiltak og varsling i henhold til beredskapsplan

Sjef for Oppdrett er ansvarlig for andrelinjeberedskap

4. Gjennomføring

Førstelinjeberedskap		
Kategori	Aktivitet	Ansvarlig
Identifisere rømming	<p>Driftsleder og Røkttere er ansvarlige for å observere anlegget gjennom daglig kontroll for å oppdage rømming eller mistanke om rømming</p> <p>Rømming eller mistanke om rømming kan identifiseres på flere måter:</p> <ul style="list-style-type: none"> Hull i not større en omkretsen på den minste fisken i merden Observasjon av oppdrettstorsk utenfor merden Observasjon av fremmed fisk i merden 	Driftsleder / Driftstekniker

¹ Den operative konsernspissen i gruppen heter Gadus Group AS (org. nr. 925 795 488 – aksjeselskapet er i prosess med å endre navn fra Gadus Settefisk AS) og konsernet omfatter alle datterselskaper, avdelinger og tilknyttede selskaper i gruppen. Nåværende datterselskaper i konsernet er: Gadus Havbruk AS, Nordfjorden Torsk AS, Sunnmøre Torsk AS, Romsdal Torsk AS, Nordmøre Torsk AS og Trøndelag Torsk AS.

Gadus Group

	<ul style="list-style-type: none"> Fiskere, Sektormyndigheter eller andre melder om mulig fangst av oppdrettstorsk i nærområdet <p>Ved observert rømming eller mistanke om rømming skal driftsleder og kollegaer på anlegget varsles umiddelbart</p>	
Tette hull	<p>Umiddelbare tiltak for å tette hull i noten skal iverksettes for å hindre ytterligere rømming av fisk ved å</p> <ul style="list-style-type: none"> Sy sammen hull i not dersom mulig Heve skadestedet på noten over vannlinjen Senke orkastnoten ned for å dekke til hullet 	Driftsleder
Varsle 2. linje	Driftsleder varsler Sjef for Oppdrett	Driftsleder
Skaffe oversikt over skaden	<p>Not og ring kontrolleres visuelt fra merd og båt</p> <p>Nøter sjekkes med kamera og dykker for å få detaljert oversikt over skaden</p>	Driftsleder
Gjenfangst	<p>Hver lokalitet skal ha en egen gjenfangstplan og følgende utstyr tilgjengelig</p> <ul style="list-style-type: none"> 5 garn i riktig størrelse Kart og plan over hvor garn skal settes ved gjenfangstfiske Kontaktinfo til lokale fiskere og eventuelt andre oppdrettselskaper som kan bistå i gjenfangst Plan for røkting av gjenfangstgarn <p>Garn bør settes i lenker ut fra merden hvor det er observert rømming eller er mistanke om rømming</p> <p>Det skal fiskes i en maksimal avstand på 500 meter fra anlegget. Dersom en skal fiske utover 500 meter fra anlegget, skal det innhentes tillatelse fra Fiskeridirektoratet</p> <p>Det kan føres lett ved gjenfangstgarn, spesielt ved garn nær den aktuelle merden. Det skal vurderes i samråd med Sjef for Oppdrett og Fylkesmannens miljøavdeling</p>	Driftsleder
Oppfølging frem til normal drift	<p>Driftsleder skal følge situasjonen og tilse at tilstrekkelige tiltak iverksettes frem til lokaliteten går over til normal drift</p> <p>Kontinuerlig dialog med 2. linje beredskap</p>	Driftsleder
Gransking i etterkant	<p>Det skal gjennomføres en gransking av hendelsen på lokaliteten der rømningen oppstod</p> <p>Det skal gjennomføres et felles arbeidsmøte med alle involverte parter for å gjennomgå hendelsesforløpet og identifisere eventuelle tiltak for å minimere risiko for at hendelsen skjer igjen.</p>	Driftsleder

Gadus Group

	<p>Det skal utarbeides en granskningsrapport for beredskapshendelsen som skal inneholde:</p> <ul style="list-style-type: none"> • Beskrivelse av hendelsen og hendelsesforløpet • Oversikt over involverte • Bilder og illustrasjoner av åstedet/hendelsene (om mulig) • Årsaksanalyse • Handlingsplan med korrigerende tiltak <p>Driftsleder er ansvarlig for å sørge for at handlingsplanen med korrigerende tiltak gjennomføres</p>	
--	---	--

Andrelinjeberedskap		
Kategori	Aktivitet	Ansvarlig
Beslutte mønstring av 2. linje	<p>Ved varsling fra førstelinje skal sjef for Oppdrett beslutte om 2. linjeberedskap skal mønstres</p> <p>Dersom mønstring skal det kalles inn til beredskapsmøte med relevante deltagere, avhengig av situasjonen</p>	Leder for Oppdrett
Varsle 3. linje	Sjef for Oppdrett varsler Co-CEOs	Leder for Oppdrett
Varsle fiskeridirektoratet	<p>Fiskeridirektoratet skal varsles innen 2 timer fra observert rømming eller mistanke om rømming</p> <p>Varsling skal skje i henhold til fiskeridirektoratets varslingsrutiner</p>	Leder for Oppdrett
Kvalitetssikre 1. linjeberedskap	Kontrollere at tiltak for førstelinjeberedskap er iverksatt (eksempelvis tetting av hull, inspeksjon av not og igangsetting av gjenfangst)	Leder for Oppdrett
Operasjonell støtte til 1. linje	<p>Vurdere behov for ytterligere bemanning/ressurser til førstelinje i dialog med driftsleder</p> <p>Planlegge og iverksette ekstra bemanning og avløsere ved vedvarende operasjoner</p> <p>Sørge for intern kommunikasjon om status på operasjonen</p>	Leder for Oppdrett
Dialog myndigheter	<p>Dersom anlegget har havarert eller har forflyttet seg og kan komme i konflikt med skipstrafikk skal Kystverkets varselsentral varsles (NAVCO)</p> <p>Dersom fisken som antas rømt i) har sykdom, ii) det foreligger mistanke om sykdom eller iii) er under medisinering skal Mattilsynet varsles</p> <p>Oppstart og avslutning av gjenfangst skal meldes til Fiskeridirektoratet sitt regionskontor og Fylkesmannens miljøvernnavdeling i henhold til skjema fra Fiskeridirektoratet</p>	Leder for Oppdrett

Gadus Group

	Dersom en skal gjennomføre foring utenfor anlegget ved gjenfangstgarn skal det vurderes i samråd med Fylkesmannens miljøavdeling	
Varsle andre eksterne parter	Anlegg i nærheten varsles om rømming	Leder for Oppdrett
Gransking	Delta i prosess med gransking av hendelsen og sikre at relevante tiltak som identifiseres også innføres på resterende sjøanlegg i Gadus Group	Leder for Oppdrett

5. Referanser

Fiskeridirektoratet varslings skjema for rømming og gjenfangst

6. Vedlegg

Dokument navn:	Prosedyre Beredskapsplan for Massedød av fisk		
Dokument kategori:	Driftsprosedyre	Dokument ID:	07.05.04
Dokument eier:	Kenneth Brandal	Gyldig fra:	1.1.2020
Godkjent av:	Ola Kvalheim	Versjon:	1.0
Avdeling:	Oppdrett – Matfisk, Sjø	Lokalitet:	[Navn Lokalitet]
Lokalitetsnummer:	(lokalitetsnummer ikke tildelt)		

1. Formål

Sikre fiskevelferden for resterende fisk, redusere fare for smittespredning og sikre anlegget mot havari og rømming

2. Omfang

Alle sjøanlegg i Gadus Group¹ (Gadus Group AS er konsernspissen i Gadus-konsernet og omfatter også alle datterselskaper, avdelinger og tilknyttede selskaper i gruppen).

3. Ansvar

Driftsleder for sjøanlegg er ansvarlig for førstelinjeberedskap, inkludert gjennomføring av umiddelbare tiltak og varsling i henhold til beredskapsplan

Sjef for Oppdrett er ansvarlig for andrelinjeberedskap

4. Gjennomføring

Førstelinjeberedskap		
Kategori	Aktivitet	Ansvarlig
Identifisere økt dødelighet	Driftsleder og Røktene er ansvarlige for å observere utviklingen i dødelighetsraten på anlegget gjennom daglig kontroll Når dødeligheten overstiger det som er «normalt» for anlegget, skal det iverksettes tiltak og driftsleder og kollegaer på anlegget skal varsles umiddelbart	Driftsleder / Røktene

¹ Den operative konsernspissen i gruppen heter Gadus Group AS (org. nr. 925 795 488 – aksjeselskapet er i prosess med å endre navn fra Gadus Settefisk AS) og konsernet omfatter alle datterselskaper, avdelinger og tilknyttede selskaper i gruppen. Nåværende datterselskaper i konsernet er: Gadus Havbruk AS, Nordfjorden Torsk AS, Sunnmøre Torsk AS, Romsdal Torsk AS, Nordmøre Torsk AS og Trøndelag Torsk AS.

Gadus Group

	Dødelighet på over 2% av total biomasse pr merd innenfor et døgn, uavhengig av årsak og mengde biomasse, skal alltid anses som ekstrem dødelighet på alle anlegg	
Varsle 2. linje	Driftsleder varsler Sjef for Oppdrett	Driftsleder
Iverksette strakstiltak	Stans fôring Fortsett med uttak av dødfisk og svimere kontinuerlig Dersom årsaken til økt dødelighet er maneter kan man vurdere å benytte garn for å begrense skaden ved å samle opp manetene.	Driftsleder
Kartlegge årsak	Årsaken til den økte dødeligheten skal kartlegges etter beste evne Driftsleder skal sammenfatte all relevant informasjon om hendelser som kan ha påvirket fisken de siste 14 dagene (eksempelvis håndtering av fisk, temperaturforhold, ekstremvær, appetitt, helsetilstand etc.) Merder skal inspiseres med kamera eller dykker Det skal tas vannprøver for å avdekke eventuell oppblomstring av alger Dersom mistanke om at dødeligheten skyldes sykdom skal Fiskehelsetjenesten ta uttak av prøver av fisken for å kartlegge eventuelt sykdomsbilde	Driftsleder
Håndtering av dødfisk	All dødfisk må fjernes fra nøter. Dersom dødeligheten på lokalitetens overgår lokalitetens dødfisk-kapasitet, skal sjef for Oppdrett tilkalles for å få tilført beredskapskapasitet for kverning av dødfisk og transport av ensilasje Ved dødelighet som overstiger dette skal sjef for Oppdrett tilkalles for å få tilført ekstern kapasitet for kverning av dødfisk og ensilasje i henhold til gjeldende serviceavtale	Driftsleder
Gransking i etterkant	Det skal gjennomføres en gransking av hendelsen på lokaliteten der massedøden oppstod Det skal gjennomføres et felles arbeidsmøte med alle involverte parter for å gjennomgå hendelsesforløpet og identifisere eventuelle tiltak for å minimere risiko for at hendelsen skjer igjen. Det skal utarbeides en granskningsrapport for beredskapshendelsen som skal inneholde: <ul style="list-style-type: none"> • Beskrivelse av hendelsen og hendelsesforløpet • Oversikt over involverte 	Driftsleder

Gadus Group

	<ul style="list-style-type: none"> • Bilder og illustrasjoner av åstedet/hendelsene (om mulig) • Årsaksanalyse • Handlingsplan med korrigerende tiltak <p>Driftsleder er ansvarlig for å sørge for at handlingsplanen med korrigerende tiltak gjennomføres</p>	
--	---	--

Andrelinjeberedskap		
Kategori	Aktivitet	Ansvarlig
Beslutte mønstring av 2. linje	<p>Ved varsling fra førstelinje skal sjef for Oppdrett beslutte om 2. linjeberedskap skal mønstres</p> <p>Dersom mønstring skal det kalles inn til beredskapsmøte med relevante deltagere, avhengig av situasjonen</p>	Sjef for Oppdrett
Varsle 3. linje	Sjef for Oppdrett varsler Co-CEOs	Sjef for Oppdrett
Kvalitetssikre 1. linjeberedskap	<p>Kontrollere at tiltak for førstelinjeberedskap er iverksatt</p> <p>Avklare hendelsesforløpet og få oversikt over situasjonen</p>	Sjef for Oppdrett
Dialog myndigheter	<p>Mattilsynet skal varsles ved økt dødelighet i henhold til deres gjeldende varslingsrutiner</p> <p>Utarbeide og sende søknad til mattilsynet om tillatelse til destruksjon og frakt av destruert fisk ved behov</p>	Sjef for Oppdrett
Operasjonell støtte til 1. linje	<p>Vurdere behov for ytterligere bemanning/ressurser til førstelinje i dialog med driftsleder</p> <p>Koordiner logistikken for å kunne ta unna forventet dødelighet og destruksjon ved tilføring av utstyr som ekstra båter, lift-up systemer, ensilasjekvern/tanker</p> <p>Kontakte ensilasjeselskap for henting av ensilasje og destruksjon (i dialog med driftsleder)</p> <p>I forbindelse med nødslakt skal Sjef for Nedstrøm involveres og markedsmulighetene vurderes. Slakteriet skal kontaktes for å gjøre nødvendige endringer i slakteplaner og utførelse av nødslakt skal ha prioritet</p> <p>Planlegge og iverksette ekstra bemanning og avløsere ved vedvarende operasjoner</p> <p>Sørge for intern kommunikasjon om status på operasjonen</p>	Sjef for Oppdrett
Varsle andre eksterne parter	Varsle relevante eksterne parter som førselskap, leverandør av ensilasjetjenester, serviceselskap som betjener anlegget og brønnbåtselskaper	Sjef for Oppdrett

Gadus Group

	Varsle nærliggende anlegg	
Forsikring	Melde fra om hendelse til forsikringsselskap	Sjef for Oppdrett
Gransking	Delta i prosess med gransking av hendelsen og sikre at relevante tiltak som identifiseres også innføres på resterende sjøanlegg i Gadus Group	Sjef for Oppdrett

5. Referanser**6. Vedlegg**

Dokument navn:	Prosedyre Beredskapsplan for Smittsom sykdom		
Dokument kategori:	Driftsprosedyre	Dokument ID:	07.05.05
Dokument eier:	Kenneth Brandal	Gyldig fra:	1.1.2020
Godkjent av:	Ola Kvalheim	Versjon:	1.0
Avdeling:	Oppdrett – Matfisk, Sjø	Lokalitet:	[Navn Lokalitet]
Lokalitetsnummer:	(lokalitetsnummer ikke tildelt)		

1. Formål

Sikre raskt identifisering og effektiv håndtering av tilfeller hvor det forekommer dødelighet som skyldes smittsom sykdom, begrense smittefare/kontaminering og opprettholde fiskevelferd

2. Omfang

Alle sjøanlegg i Gadus Group¹ (Gadus Group AS er konsernspissen i Gadus-konsernet og omfatter også alle datterselskaper, avdelinger og tilknyttede selskaper i gruppen).

3. Ansvar

Driftsleder for sjøanlegg er ansvarlig for førstelinjeberedskap, inkludert gjennomføring av umiddelbare tiltak og varsling i henhold til beredskapsplan

Sjef for Oppdrett er ansvarlig for andrelinjeberedskap

4. Gjennomføring

Førstelinjeberedskap		
Kategori	Aktivitet	Ansvarlig
Identifisere smittsom sykdom	Driftsleder og Røktene er ansvarlige for å observere fisken i anlegget gjennom daglig kontroll for å oppdage eventuell smittsom sykdom og alvorlig truet fiskevelferd Ved mistanke om smittsom sykdom skal kollegaer og driftsleder på anlegget varsles umiddelbart	Driftsleder og Driftsteknikere
Varsle 2. linje	Driftsleder varsler Sjef for Oppdrett og Sjef for Fiskehelse	Driftsleder

¹ Den operative konsernspissen i gruppen heter Gadus Group AS (org. nr. 925 795 488 – aksjeselskapet er i prosess med å endre navn fra Gadus Settefisk AS) og konsernet omfatter alle datterselskaper, avdelinger og tilknyttede selskaper i gruppen. Nåværende datterselskaper i konsernet er: Gadus Havbruk AS, Nordfjorden Torsk AS, Sunnmøre Torsk AS, Romsdal Torsk AS, Nordmøre Torsk AS og Trøndelag Torsk AS.

Gadus Group

Sikre adgangskontroll	<p>Stans (eller begrensn) all trafikk inn og ut av anlegget for å isolere lokaliteten</p> <p>Det skal opprettes soner med sykdomsstatus rundt anlegget og landbasen. Eventuelle særskilte forskrifter som opprettes av Mattilsynet skal iverksettes umiddelbart og relevante leverandører skal informeres</p> <p>Gå gjennom besøkslogg for å kartlegge alle interne og eksterne som har vært inne på anlegget i forkant</p>	Driftsleder
Iverksette strakstiltak	<p>Iverksette smittehygienetiltak og økt renhold</p> <p>Alle båter som har gått i et smittet anlegg skal vaskes og desinfiseres før de kommer til kai. Alt av overtrekksklær skal vaskes på lokaliteten</p> <p>Håver og stamper skal vaskes og desinfiseres flere ganger daglig. Alt renhold skal foregå som normalt, men det skal utvises ekstra stor forsiktighet i forbindelse med smittefare</p> <p>Informere alle ansatte på anlegget om innførte smittehygienetiltak</p> <p>Fortsett med uttak av dødfisk og svimere kontinuerlig (flere ganger daglig) for å redusere smittefaren</p>	Driftsleder
Gransking i etterkant	<p>Det skal gjennomføres en gransking av hendelsen på lokaliteten der smittsom sykdom oppstod</p> <p>Det skal gjennomføres et felles arbeidsmøte med alle involverte parter for å gjennomgå hendelsesforløpet og identifisere eventuelle tiltak for å minimere risiko for at hendelsen skjer igjen.</p> <p>Det skal utarbeides en granskningsrapport for beredskapshendelsen som skal inneholde:</p> <ul style="list-style-type: none"> • Beskrivelse av hendelsen og hendelsesforløpet • Oversikt over involverte • Bilder og illustrasjoner av åstedet/hendelsene (om mulig) • Årsaksanalyse • Handlingsplan med korrigerende tiltak <p>Driftsleder er ansvarlig for å sørge for at handlingsplanen med korrigerende tiltak gjennomføres</p>	Driftsleder

Andrelinjeberedskap

Kategori	Aktivitet	Ansvarlig
----------	-----------	-----------

Gadus Group

Beslutte mønstring av 2. linje	Ved varsling fra førstelinje skal sjef for Oppdrett beslutte om 2. linjeberedskap skal mønstres i samråd med sjef for Fiskehelse Dersom mønstring skal det kalles inn til beredskapsmøte med relevante deltagere, avhengig av situasjonen	Leder for Oppdrett
Varsle 3. linje	Sjef for Oppdrett varsler Co-CEOs	Leder for Oppdrett
Kvalitetssikre 1. linjeberedskap	Kontrollere at tiltak for førstelinjeberedskap er iverksatt Avklare hendelsesforløpet og få oversikt over situasjonen	Leder for Oppdrett
Dialog myndigheter	Varsle Mattilsynet ved mistanke om eller påvist sykdom, eller ved situasjoner med alvorlig truet fiskevelferd i henhold til deres gjeldende varslingsrutiner Vurdere nødslakt eller destruksjon i samråd med mattilsynet (fisk med mistenkt eller påvist listeført sykdom kan ikke slaktes eller destrueres uten tillatelse fra Mattilsynet) Utarbeide og sende søknad til mattilsynet om tillatelse til slakting eller destruksjon av fisk ved behov	Leder for Oppdrett
Varsle andre eksterne parter	Varsle alle eksterne parter som har vært på anlegget i tiden i forkant av den observerte hendelsen (ref. punkt i tabell for førstelinjeberedskap) Varsle nærliggende oppdrettsanlegg	Leder for Oppdrett
Operasjonell støtte til 1. linje	Vurdere behov for ytterligere bemanning/ressurser til førstelinje i dialog med driftsleder Koordiner logistikken for å kunne ta unna forventet dødelighet og destruksjon ved tilføring av utstyr som ekstra båter, lift-up systemer, ensilasjekvern/tanker Kontakte ensilasjeselskap for henting av ensilasje og destruksjon (i dialog med driftsleder) I forbindelse med sanitær-/nødslakt skal Sjef for Nedstrøm involveres og markedsmulighetene vurderes. Slakteriet skal kontaktes for å gjøre nødvendige endringer i slakteplaner og utførelse av nødslakt skal ha prioritet Brønnbåttransport av levende syk fisk til slakteriet skal skje med lukkede ventiler, med mindre annet er avtalt med Mattilsynet, og etter klarert seilingsled. Planlegge og iverksette ekstra bemanning og avløsere ved vedvarende operasjoner Sørge for intern kommunikasjon om status på operasjonen	Leder for Oppdrett
Forsikring	Melde fra om hendelse til forsikringsselskap	Leder for Oppdrett

Gadus Group

Gransking	Delta i prosess med gransking av hendelsen og sikre at relevante tiltak som identifiseres også innføres på resterende sjøanlegg i Gadus Group	Leder for Oppdrett
-----------	---	--------------------

5. Referanser

- Lov om matproduksjon og mattrygghet (matloven)
<http://www.lovdatab.no/all/nl-20031219-124.html>

6. Vedlegg

Gadus Group

Dokument navn:	Beredskapsplan varsling for lokalitet, Gadus Group¹		
Dokument kategori:	Beredskapsplan, varsling	Dokument ID:	07.05.20
Dokument eier:	Kenneth Brandal	Gyldig fra:	1.1.2020
Godkjent av:	Ola Kvalheim	Versjon:	1.0
Avdeling:	Oppdrett – Matfisk, Sjø	Lokalitet:	Navn Lokalitet
Lokalitetsnummer:	(lokalitetsnummer ikke tildelt)		

¹ Den operative konsernspissen i gruppen heter Gadus Group AS (org. nr. 925 795 488 – aksjeselskapet er i prosess med å endre navn fra Gadus Settefisk AS) og konsernet omfatter alle datterselskaper, avdelinger og tilknyttede selskaper i gruppen. Nåværende datterselskaper i konsernet er: Gadus Havbruk AS, Nordfjorden Torsk AS, Sunnmøre Torsk AS, Romsdal Torsk AS, Nordmøre Torsk AS og Trøndelag Torsk AS.

Gadus Group
 Beredskapsplan varsling for **[Lokalitetsnavn]**

Brann 110	Politi 112	Ambulanse 113	Legevakten (nærmeste) 116117	Gift- informasjonen 22 59 13 00	Rednings- sentralen 120
----------------------------	-----------------------------	--------------------------------	--	--	--

Du ringer fra:

Navn på lokalitet: **[Navn i kart]**

Posisjon flåte: **[XX, YY, Z nord – XX, YY, Z Øst]**

Posisjon landbase: **[XX, YY, Z nord – XX, YY, Z Øst]**

Skaff deg oversikt over situasjonen og skadeomfanget

